

THERMOSTAT ÉLECTRONIQUE À CADRAN

TR11



TRINITY
LA MARQUE DES PROS

Guide rapide

E: technicalsupport@saluscontrols.fr
T: 0134 724 039

SALUS Controls GmbH
Dieselstrasse 3463165
Mühlheim am Main
Germany



X 2025
V01

Introduction

Merci d'avoir choisi le thermostat TR11. Conçu pour la simplicité et l'efficacité, ce thermostat assure un contrôle de température fluide et adapté à vos besoins de confort. Son utilisation intuitive, associée à une grande réactivité et à des performances fiables, le rend accessible à tous les utilisateurs en toute facilité.

Pour renforcer à la fois la sécurité et le confort, le thermostat est équipé des fonctions Protection de la vanne (VP) et Régulation proportionnelle (PWM). Ces fonctionnalités protègent les composants du système tout en contribuant au maintien d'un climat intérieur optimal et constant.

Conformité des produits

Ce produit est conforme aux exigences essentielles et aux autres dispositions pertinentes des directives 2014/30/EU, 2014/35/EU et 2015/863/EU. Le texte intégral de la déclaration de conformité de l'UE est disponible à l'adresse internet suivante:

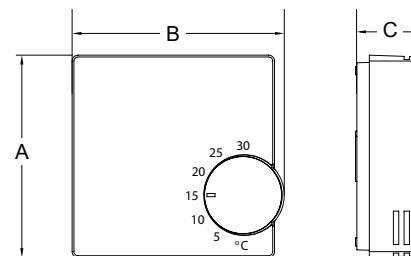
www.saluslegal.com
☎ 2405-2480MHz, <14dBm

Consignes de sécurité

Pour garantir la sécurité et des performances optimales, le thermostat doit être utilisé conformément à toutes les réglementations en vigueur. Cet appareil est conçu exclusivement pour un usage intérieur et ne doit pas être installé dans des environnements exposés à des températures extrêmes ou à d'autres conditions difficiles. Gardez le thermostat complètement sec; toute installation inadéquate peut causer des dommages ou un mauvais fonctionnement. Débranchez toujours l'appareil avant de le nettoyer et n'utilisez qu'un chiffon sec. Pour un fonctionnement sûr, placez le thermostat à une hauteur convenable pour permettre un accès facile. La température maximale de fonctionnement de l'appareil étant de 50°C, évitez de le placer dans des endroits susceptibles de dépasser cette limite afin d'éviter toute surchauffe. Le respect de ces consignes garantit la fiabilité et la sécurité à long terme du thermostat.

Avis - Veuillez lire ce manuel avant l'installation ou l'utilisation.

Dimensions



Dimensions (mm)

A	B	C
75	79	27

Contenu de la boîte



TR11
Thermostat



Manuel
d'utilisation



2 x vis



2 x ancrages muraux

Spécifications et données techniques

Alimentation électrique	230V / 50Hz
Échelle de température	°C
Plage de réglage de la température	5°C - 30,0°C
Résolution du réglage de la température	Continue
Précision de mesure de la température	Maximum +/-1°C à 25°C
Température de fonctionnement	0°C - 50°C
Température de stockage	-20°C - 60°C

Compatibilité

Le RT110 est équipé de contacts NO et NC, ce qui le rend compatible aussi bien avec le chauffage (chaudières, pompes à chaleur) qu'avec le refroidissement. Ses contacts sans potentiel permettent une intégration facile avec différents types d'équipements, pour un fonctionnement simple et fiable.

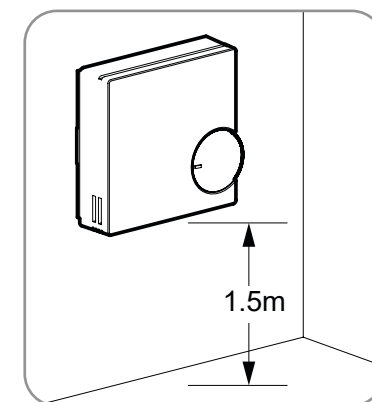
Description des bornes

Lors du câblage, assurez-vous que chaque borne est raccordée selon sa fonction indiquée. Respectez toujours les normes reconnues afin de garantir une installation sûre et correcte.

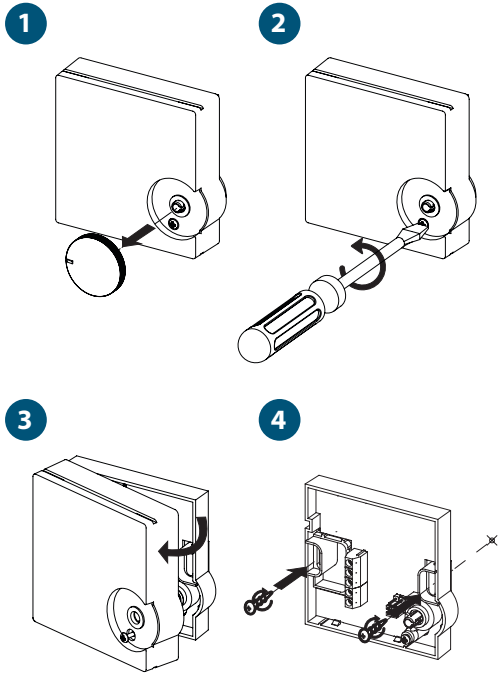
Borne	Fonction
L	Entrée phase
N	Entrée neutre
COM	Borne commune – Sans potentiel
NO	Normalement ouvert – Sans potentiel
NC	Normalement fermé – Sans potentiel

Positionnement approprié

Monter le thermostat verticalement sur le mur dans la pièce. Le positionner au moins à 1,5 m au-dessus du sol dans un endroit accessible et aéré afin qu'il puisse mesurer la température de la pièce avec précision.

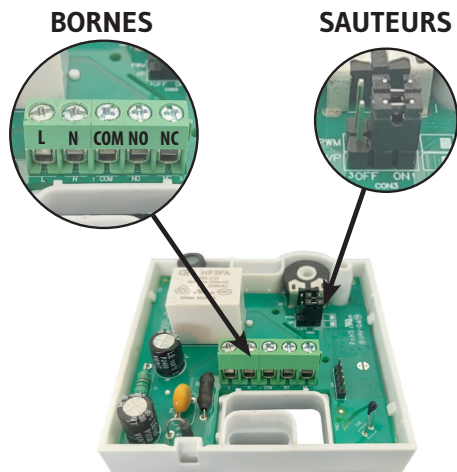


Procédure de montage mural



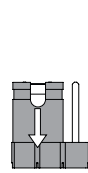
Cavaliers et câblage

Une fois le thermostat ouvert, vérifiez l'emplacement des bornes et des cavaliers (également indiqué dans l'image ci-dessous).



Réglez les cavaliers selon vos besoins

Réglez les cavaliers selon vos préférences, en les alignant soigneusement avec le mode de fonctionnement ou la fonctionnalité souhaités.



OFF

COMMANDE PROPORTIONNELLE (PWC) DÉSACTIVÉE

Le thermostat active ou désactive complètement le chauffage en fonction de la température réglée, avec une petite tolérance de $\pm 0,5^{\circ}\text{C}$.

PROTECTION DE SOUPEPE (VP) DÉSACTIVÉE

Le thermostat ne fonctionne pas en mode hebdomadaire. Si le système de chauffage n'est pas utilisé pendant une longue période, la vanne peut se gripper ou se bloquer.



ON

COMMANDE PROPORTIONNELLE (PWC) ACTIVÉE

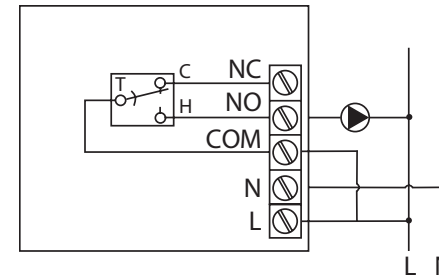
Le thermostat contrôle le chauffage par cycles de 5 minutes, s'allumant ou s'éteignant pour maintenir une température stable et confortable.

PROTECTION DE SOUPEPE (VP) ACTIVÉE

Le thermostat active automatiquement la vanne pendant 5 minutes une fois par semaine afin d'éviter qu'elle ne se bloque pendant les périodes d'inactivité.

Procédure de câblage - Connexion 230 V

Après avoir correctement placé les cavaliers, effectuez le câblage étape par étape en reliant chaque conducteur à sa borne désignée. Vérifiez attentivement le marquage (L, N, COM, NO, NC), car une erreur peut provoquer un mauvais fonctionnement, une baisse de performance ou endommager l'appareil. Assurez-vous que l'alimentation est coupée pendant les réglages, puis contrôlez la configuration par rapport au schéma avant de rétablir le courant, afin de garantir une installation sûre et conforme.



Alimentation électrique: 230V / 50Hz

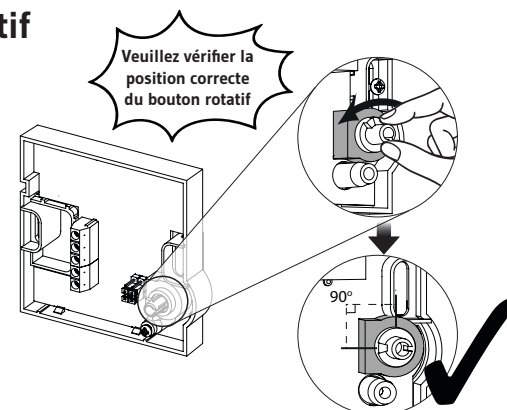
Puissance maximale : 3(1) A

Terminal NO pour une utilisation en mode chauffage.

Terminal NC pour un mode refroidissement.

Vérifiez la position du bouton rotatif

Avant de remettre le couvercle en place, assurez-vous que le bouton rotatif interne est correctement aligné, comme indiqué sur l'image.



Remontez le couvercle

